

ប្រដាប់វិលាយអាហារ

I. វត្ថុបំណង

- ប្រាប់ឈ្មោះផ្នែកផ្សេងៗនៃបំពង់វិលាយអាហារ
- ប្រាប់ពីដំណើរអាហារឆ្លងកាត់តាមបំពង់វិលាយអាហារនៅក្នុងសារពាង

កាយរបស់យើង

- កំណត់នាទីរបស់ផ្នែកនីមួយៗនៃប្រដាប់វិលាយអាហារ
- ប្រាប់ពីឈ្មោះក្រពេញវិលាយអាហារផ្សេងៗ
- ប្រាប់ឈ្មោះផ្នែកផ្សេងៗនៃប្រដាប់វិលាយអាហារ
- ទម្លាប់សិស្សឱ្យមានបំរុងប្រយ័ត្នក្នុងការបរិភោគចំណីអាហារ
- បណ្តុះស្មារតីសិស្សឱ្យដឹងពីអាហារដែលធ្វើឱ្យប្រដាប់វិលាយអាហារ

ពិបាកវិលាយ

- កំណត់ និងបង្ហាញពីជំងឺផ្សេងៗ និងអនាម័យនៃប្រដាប់វិលាយអាហារ
- ទម្លាប់សិស្សឱ្យចេះអនុវត្តអនាម័យល្អដើម្បីសុខភាព។

II. រយៈពេល : ៧ម៉ោង

III. សម្ភារៈ

- រូបភាពស្រមោលមនុស្ស - ផ្ទាំងរូបភាពប្រដាប់វិលាយអាហារ
- គ្មានពាក្យពេចន៍ A3 និង A4 )
- ប័ណ្ណពាក្យ : មាត់ ដើមក បំពង់អាហារ ក្រពះ ពោះរៀនតូច ពោះរៀនធំ ទ្វារលាមក ថ្លើម ប្រមាត់ លំពែង ក្រពេញទឹកមាត់
- ម៉ាកែតប្រដាប់វិលាយអាហារ - ផ្លែឈើដំរ ៨
- ស្រោមដើងកីឡា ៨
- ទឹកអ៊ុយ៉ុដ - នំប៉័ង១ - ម្សៅអាមីដុង
- ស្ករស៨ដុំ
- តារាងកត់ត្រាការពិសោធ - រូបភាពមាត់
- រូបភាពអណ្តាត - ដបថ្នាំ៨ដប
- សាច់មួយដុំ - អាស៊ីដក្លរីត្រីក
- តារាងនាទីនៃប្រដាប់វិលាយអាហារ
- ក្រដាសតម្រង៨
- ទឹកតែ១លីត្រ
- កែវដំរ៨

- សន្លឹកកិច្ចការ រង្វាយតម្លៃ )

IV. លំនាំបម្រៀន

ម៉ោងទី ១ : បំពង់វិលាយអាហារ (១ម៉ោង)

១.ការដាក់បញ្ហា

នៅពេលយើងញាំនំប៉័ងមួយដុំ តើនំប៉័ងនោះធ្វើដំណើរទៅទីណាខ្លះ ?

តើនំប៉័ងនោះនឹងក្លាយទៅជាអ្វី ? (គ្រូសួរម្តងមួយសំណួរ )

- សិស្សផ្តល់ការប៉ាន់ស្មានផ្ទាល់មាត់
- គ្រូកត់ត្រាការប៉ាន់ស្មានលើក្តារខៀន?
- គ្រូចែករូបភាពស្រមោលមនុស្សដល់ក្រុមសិស្ស
- គ្រូបិទសំណួរលើក្តារខៀន : ចូរគូសដំណើរ នំប៉័ងដែលឆ្លងកាត់តាមបំពង់វិលាយអាហារនៅក្នុងសារពាងកាយរបស់យើង ព្រមទាំងរៀបរាប់ពន្យល់ថាតើអាហារនោះក្លាយទៅជាអ្វី ?
- សិស្សធ្វើការងារជាក្រុម ០៤ នាក់ៗ។



២.ការបូកសរុប

- ឱ្យសិស្សបិទលទ្ធផលរបស់ក្រុមគេលើក្តារខៀន រួចឱ្យបកស្រាយពន្យល់
- គ្រូធ្វើការបូកសរុបរួម ដើម្បីជ្រើសរើសយកគំនូសតាងមួយជាគោល។ ក្រុមឯទៀតឡើងយកគំនូសតាងរបស់ក្រុមគេទុក
- គ្រូបំផុសសំណួរ :

តើយើងធ្វើដូចម្តេចដើម្បីបញ្ជាក់ថាគំនូសតាងនេះត្រឹមត្រូវ ឬ មិនត្រឹមត្រូវ ?

- គ្រូបញ្ជាក់ថា : បើពិសោធន៍ មិនអាចទេ ដូច្នេះចូរកូនពិនិត្យមើលរូបភាពនេះ ហើយផ្តល់ដំណើរការនឹងគំនូសតាង

របស់កូនថា តើដូចគ្នាឬទេ?

- គ្រូបិទគំនូសតាងដែលគ្មានពាក្យពេចន៍លើក្តារខៀន រួចឱ្យសិស្សប្រៀបធៀប ផ្តល់ និង កែតម្រូវ។

**៣.ការកសាងចំណេះដឹង**



- គ្រូបិទបំណុលពាក្យលើក្តារខៀន : មាត់ ដើមក បំពង់អាហារ ក្រពះ ពោះរៀនតូច ពោះរៀនធំ ទ្វារលាមក

- ឱ្យសិស្សពិភាក្សាតាមក្រុមដើម្បីជ្រើសរើសបំណុលពាក្យមួយ
- ឱ្យកំណាងក្រុមសិស្សបិទបំណុលពាក្យលើរូបភាពនៅលើក្តារខៀន
- គ្រូបិទ Maquette លើក្តារខៀន រួចឱ្យសិស្ស២ឬ៣នាក់ឡើង

រាប់ឈ្មោះសរីរាង្គ ផ្សេងៗនៃបំពង់រំលាយអាហារ។

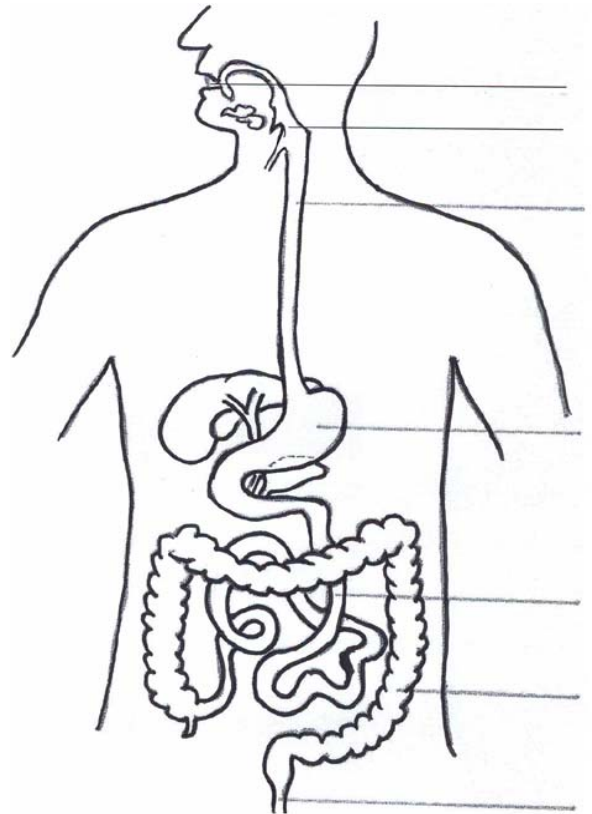


- គ្រូបំផុសសំណួរ : អាហារ (១ម៉ោង)

តើបំពង់រំលាយអាហារមានប៉ុន្មានផ្នែក ? គឺអ្វីខ្លះ ?



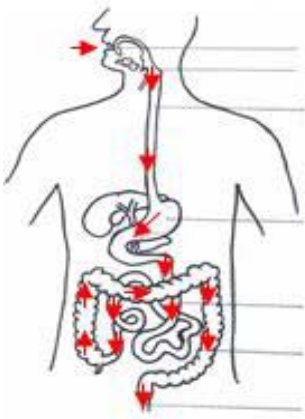
រូបផ្តិតទូទៅនៃប្រដាប់រំលាយអាហារ



ម៉ោងទី ២ : ដំណើរចំណីអាហារនៅក្នុងបំពង់រំលាយ

**១.ការស្រាវជ្រាវតាមក្រុម**

- គ្រូចែកគំនូសតាងដែលគ្មានពាក្យពេចន៍ដល់សិស្សម្នាក់មួយៗ



រួចឱ្យសរសេរឈ្មោះសរីរាង្គ ផ្សេងៗនៃបំពង់រំលាយអាហារ

- ០៥នាទីក្រោយ គ្រូឱ្យសិស្សចូលតាមក្រុមដើម្បីពិភាក្សា ផ្ទៀងផ្ទាត់ រួចបំពេញលើរូបភាពផ្ទាំងធំដែលគ្រូចែក ឱ្យព្រមទាំងឱ្យគូសដំណើរអាហារ

២. ការបូកសរុប

- ឱ្យសិស្សឡើងបិទគំនូសតាងលើគ្រារខៀន ព្រមទាំងបកស្រាយ ពន្យល់

- គ្រូដឹកនាំការពិភាក្សារួមទៅលើដំណើរចំណីអាហារដែលឆ្លងកាត់បំពង់ រំលាយអាហារ និង បញ្ញត្តិវិទ្យាសាស្ត្រ

៣. ពិសោធ

- គ្រូបង្ហាញសម្ភារៈ ដោយបញ្ជាក់សិស្សថា : ផ្លែឈើជ័រតាងឱ្យនំប៉័ង បាត់ឱ្យនេះនោះតាងឱ្យបំពង់រំលាយអាហារ

- គ្រូណែនាំពីរបៀបពិសោធន៍ : ម្នាក់ខាងដើមជាមាត់ ម្នាក់កណ្តាល ជាបំពង់អាហារ និង ម្នាក់ខាងចុងជាក្រពះ

- គ្រូដាក់បញ្ជា : ចូររកវិធីដើម្បីធ្វើឱ្យនំប៉័ង ធ្វើដំណើរចូលតាមមាត់



ដែលឆ្លងកាត់បំពង់រំលាយអាហារ ជាពណ៌ក្រហមនៅលើរូបនោះ។



តាមបំពង់អាហាររហូតដល់ក្រពះ។

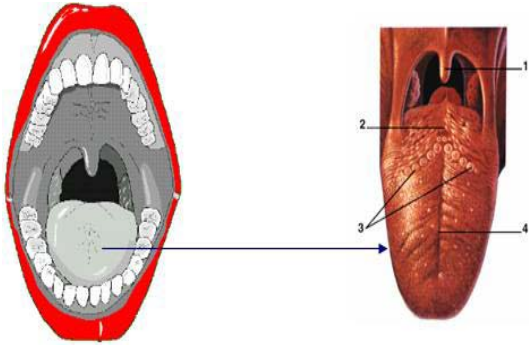
- សិស្សឡើងយកសម្ភារៈ រួចពិសោធតាមក្រុម។

៤. ការបូកសរុប

- ឱ្យគំណាងក្រុមសិស្សឡើងបង្ហាញពីដំណើរចំណីអាហារដែលឆ្លងកាត់តាមបំពង់វិលាយអាហារ ។

៥. ការកសាងចំណេះដឹង

- គ្រូបំផុសសំណួរឱ្យសិស្សតាក់តែងជាមេរៀនសង្ខេប : ដើម្បីចូលដល់ក្រពះ តើចំណីអាហារត្រូវធ្វើដំណើរកាត់តាមណាខ្លះ ? តើសរីរាង្គណា



ទៀតដែលបន្តពីក្រពះ?

- ឱ្យសិស្សបិទមេរៀនសង្ខេបលើក្តារខៀន ដោយរៀបរាប់ពន្យល់ផ្តល់ និងកែតម្រូវ
  - គ្រូធ្វើសំយោគ រួចឱ្យសិស្សចម្លងមេរៀនសង្ខេប និង បិទគំនូសតាងរបស់គេក្នុងសៀវភៅ។
- អាហារ មាត់ បំពង់ក បំពង់អាហារ ក្រពះ ពោះរៀនតូច ពោះរៀនធំ

ម៉ោងទី ៣ : នាទីនៃប្រដាប់វិលាយអាហារ (២ម៉ោង)

១. ការដាក់បញ្ហា

- គ្រូដាក់បញ្ហា : នៅពេលដែលយើងទំពារអាហារនៅក្នុងមាត់ តើអាហារនោះនឹងក្លាយទៅជាយ៉ាងដូចម្តេច?
  - សិស្សផ្តល់ការប៉ាន់ស្មានផ្ទាល់មាត់
  - គ្រូកត់ត្រាការប៉ាន់ស្មានលើក្តារខៀន
  - គ្រូសួរ : ដើម្បីឱ្យដឹងថា ការប៉ាន់ស្មាននេះត្រឹមត្រូវ តើយើងត្រូវធ្វើដូចម្តេច ?
២. ពិសោធន៍

- គ្រូសួរ : នៅពេលពិសោធន៍ តើយើងត្រូវធ្វើអ្វីខ្លះ ?

មានតារាង១ សម្រាប់កត់ត្រាការពិសោធន៍

- គ្រូដឹកនាំសិស្សកសាងតារាងកត់ត្រាការពិសោធន៍

ល.រ.	ការពិសោធន៍	លទ្ធផលនៃការសង្កេត
១	ទឹកអ៊ីយ៉ូដ	+ នំប៉័ងមិនទាន់ទំពារ
២	ទឹកអ៊ីយ៉ូដ	+ ម្សៅអាមីដុង
៣	ទឹកអ៊ីយ៉ូដ	+ ស្ករ
៤	ទឹកអ៊ីយ៉ូដ	+ នំប៉័ងទំពារ

- ឱ្យសិស្សនិយាយពីរបៀបពិសោធន៍ឡើងវិញ
- គ្រូចែក នំប៉័ងមិនទាន់ទំពារ ម្សៅអាមីដុង ស្ករ



ដាក់ក្នុងប្រអប់ដាក់បាយ ) ដល់ក្រុមសិស្ស រួចចែក ទឹកអ៊ីយ៉ូដ មួយក្រុម ២គំណាក់ ) ។ ចំណែកនំប៉័ងមួយដុំទៀត គ្រូឱ្យសិស្សម្នាក់ទំពាររយៈពេល ៣នាទីទើបខ្នាក់ចេញហើយឱ្យលាយជាមួយទឹកអ៊ីយ៉ូដ ២គំណាក់ដែរ

- សិស្សសង្កេតការពិសោធន៍តាមក្រុម។

៣. ការបូកសរុប

- ឱ្យសិស្សបិទលទ្ធផលពិសោធន៍លើក្តារខៀន រួចឱ្យបកស្រាយពន្យល់
  - គ្រូដឹកនាំសិស្សឱ្យ សង្កេត និង វិភាគទៅលើការពិសោធន៍ទាំងនោះ ព្រមទាំងរៀបរាប់ពន្យល់:
- E ពិសោធន៍ ១ និង ទី ២ : នំប៉័ង និង ម្សៅអាមីដុងឡើងពីណាស្វាយក្រម៉ៅ ទឹកអ៊ីយ៉ូដបំប្លែងអាមីដុងទៅជាស្ករ ក្លាយកូស )

E ពិសោធន៍ ៣ និង ទី ៤ : សួរស និង នំប៉័ងដែលបានទំពារ គ្មានប្រែពណ៌ ទឹកមាត់បំប្លែងនំប៉័ងទៅជាសួរ



- |     |            |                                     |
|-----|------------|-------------------------------------|
| លរ. | ការពិសោធន៍ | លទ្ធផលនៃការសង្កេត                   |
| ១   | ទឹកអ៊ុយ៉ុដ | + នំប៉័ងមិនទាន់ទំពារ ពណ៌ស្វាយក្រម៉ៅ |
| ២   | ទឹកអ៊ុយ៉ុដ | + ម្សៅអាមីដុង ពណ៌ស្វាយក្រម៉ៅ        |
| ៣   | ទឹកអ៊ុយ៉ុដ | + សួរស មិនប្រែពណ៌                   |
| ៤   | ទឹកអ៊ុយ៉ុដ | + នំប៉័ងទំពារ មិនប្រែពណ៌            |
- គ្រូបិទរូបប្រដាប់រំលាយអាហារនៅលើក្តារខៀន
  - គ្រូឱ្យសិស្សឡើងបង្ហាញ ក្រពេញទឹកមាត់ រួចគ្រូបកស្រាយពន្យល់



ដប មានសាច់គោ + អាស៊ីដ Hcl

- ឱ្យសិស្សសរសេរបញ្ជាក់ ក្រពេញទឹកមាត់លើគំនូសតាងក្នុង សៀវភៅរបស់គេ។

**៤. ការកសាងចំណេះដឹង**

- គ្រូឱ្យសិស្សសន្និដ្ឋានដោយចោទសួរថា : តើទឹកមាត់មានឥទ្ធិពល អ្វីទៅលើនំប៉័ងដែលយើងបានទំពារ ?

តើទឹកមាត់គឺជាអ្វី ហើយបានមកពីណា ?

- គ្រូចែកក្រដាស A3 ដល់ក្រុមសិស្ស
  - ឱ្យសិស្សបិទការសន្និដ្ឋានលើក្តារខៀន រួចបកស្រាយពន្យល់
  - គ្រូដឹកនាំការសន្និដ្ឋានរួម រួចសំយោគ
- គ្រូចែកតារាងខាងក្រោមឱ្យសិស្សម្នាក់មួយៗដើម្បីបំពេញដំណាក់ ទាំង៣ ។ ប្រដាប់រំលាយអាហារដំណាក់នៃការរំលាយអាហារ ស្ថានភាព ចំណីអាហារ ក្នុងពេលកំពុងរំលាយ បំពង់រំលាយអាហារ រស់រំលាយអាហារ មាត់ ទឹកមាត់ - បបូរមាត់ទទួល អាហារ ចូលមាត់

- អណ្តាតគ្រូលៀសអាហារទៅឱ្យធ្មេញទំពារ
- ធ្មេញកិនលំអិតអាហារដែលធ្វើមដោយទឹកមាត់
- ទឹកមាត់បំប្លែងអាហារលើកទី១នៅក្នុងមាត់ អាហារល្អិតៗហើយសើម ដើមក គ្មាន ជាបំពង់មួយសម្រាប់ទទួលអាហារពីមាត់ អាហារ ល្អិតៗហើយសើម បំពង់អាហារ គ្មានជាបំពង់មួយសម្រាប់ទទួល អាហារ ពីដើមក អាហារល្អិតៗហើយសើម

**៥. ការដាក់បញ្ហា**

- គ្រូបង្ហាញកូនដបតូចមួយ រួចបញ្ជាក់សិស្សថា : ដបនេះគឺជា ក្រពះរបស់យើង។ ខ្ញុំដាក់សាច់គោមួយដុំចូល ក្នុងក្រពះ រួចខ្ញុំចាក់អាស៊ីដ Hcl តាងឱ្យរសក្រពះចូលសម្រាប់ទុកសង្កេតមើលនៅម៉ោងក្រោយ
- គ្រូចែកដបដែលមានសាច់ និង Hcl ឱ្យសិស្សរក្សាទុកតាម ក្រុមតាមក្រុម សម្រាប់ទុកសង្កេតមើលនៅម៉ោងក្រោយ។ (នៅមានត)

ប៊ុន សារិទ្ធ អធិការបឋមសិក្សា